



"CHESS LABOR CITY" International Chess Rapid Open



Torre da Oliva - São João da Madeira

20 de outubro de 2024

O O "CHESS LABOR CITY" - International Chess Rapid Open é organizado pelo Clube Académico Têssera com o apoio da Câmara Municipal de São João da Madeira, da Federação Portuguesa de Xadrez, do pES-Projeto Enriquecer Sentidos e da Forminho, está integrado no Portugal Chess Tour 2024/2025 e realiza-se no dia 20 de outubro de 2024 na Torre da Oliva, em São João da Madeira.

A – DIREITO DE PARTICIPAÇÃO

O "CHESS LABOR CITY" - International Chess Rapid Open, é aberto à participação jogadores filiados na Federação Portuguesa de Xadrez.

B – INSCRIÇÕES

As inscrições têm de ser efetuadas via email tesseraxadrez@gmail.com e são limitadas aos lugares disponíveis. Os prazos de inscrição são os seguintes:

- até às 23:59 do dia 10 de outubro de 2024: 10,00€. Isentos: GM, IM, FM, WGM, WIM, WFM.
- até às 16:00 do dia 18 de outubro de 2024: 15,00€

As inscrições tornam-se válidas logo após o final do prazo em que foram efetuadas, sendo necessária a sua confirmação por email após o pagamento da taxa para a conta bancária do Clube Académico Têssera no Banco BPI, com o IBAN PT50 0010 0000 5694 8230 0011 4, e envio do comprovativo. Se for solicitado o cancelamento após o prazo de inscrição em que foi efetuada, os valores serão igualmente devidos.

C – APOIOS DE PARTICIPAÇÃO E PRÉMIOS

Serão atribuídos os seguintes apoios, não acumuláveis:

- 1º classificado: 300€ + troféu
- 2º classificado: 200€ + troféu
- 3º classificado: 100€ + troféu
- 4º classificado: 70€
- 5º a 8º classificado: 30€
- 1º sub 2000: 20€
- 1º sub 1800: 20€
- 1º sub 1600: 20€

Troféu para os primeiros U8, U10, U12, U14, U16, S50, S65 e feminino.

D – CONDIÇÕES TÉCNICAS

"CHESS LABOR CITY" - International Chess Rapid Open será disputado em Sistema Suíço em partidas de 10 minutos mais 5 segundos de acréscimo por cada lance por jogador, com 8 rondas.

Serão aplicados os critérios de desempate seguintes:

- Resultado entre os jogadores empatados, desde que tenham jogado entre si [11]; Buchholz corrigido [37] (1,0,N,N,0,N);
- Buchholz completo [37] (0,0,N,N,0,N);

Sonneborn-Berger [52] (0,0,N,N,0,N,N); Maior número de vitórias [12]; Maior número de jogos de pretas [53];

Serão eliminados os jogadores que derem duas faltas de comparência. A Direção de Prova e a Equipa de Arbitragem serão nomeadas oportunamente.

E – CALENDÁRIO

A prova será realizada no domingo, dia 20 de outubro 2024 de acordo com o seguinte calendário:

Calendário para a prova com 9 Rondas:

- 10h00 Acreditação
- 10h30 1ª Ronda
- 11h20 2ª Ronda
- 12h10 3ª Ronda
- 14h40 4ª Ronda
- 15h30 5ª Ronda
- 16h20 6ª Ronda
- 17h10 7ª Ronda
- 18h00 8ª Ronda
- 18h50 Cerimónia de Encerramento e Entrega dos Troféus

A hora de início das rondas, exceto a ronda inaugural e as seguintes a interrupções, poderão ser ajustadas para terem início logo após o final do último jogo da Ronda anterior.

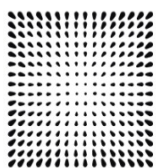
F – NORMAS DE CONDUTA

Apenas será permitida a permanência no local de jogo dos jogadores que irão participar na competição. Os atletas devem abandonar a área de jogo assim que terminem a partida, passando a fazer parte do público. É proibida a posse de qualquer dispositivo eletrónico, mesmo desligado, durante o desenrolar das partidas. A não observância desta regra implica a expulsão do torneio.

G – DISPOSIÇÕES FINAIS

A inscrição e participação presumem a aceitação expressa das disposições contidas no presente regulamento, dos regulamentos da FPX e da FIDE no que aplicáveis.

Os casos omissos serão decididos pela Direção de Prova tendo em conta os Regulamentos da FPX e da FIDE.



S. João da Madeira
Câmara Municipal

